



Tydligere krav til kunnskapsbasert planlegging i sjøarealene

Plankonferanse «Kampen om sjøareala»

Kristin Nordli, planavdelingen
Ålesund, 24. oktober 2023



Hovedpunkter

- Innledning
- Nasjonale forventninger
- Veiledning fra KDD; hva har vi?
- Utredninger i arealplan og formelle krav
- Kartlegging av utfordringer
- Sivilombudet

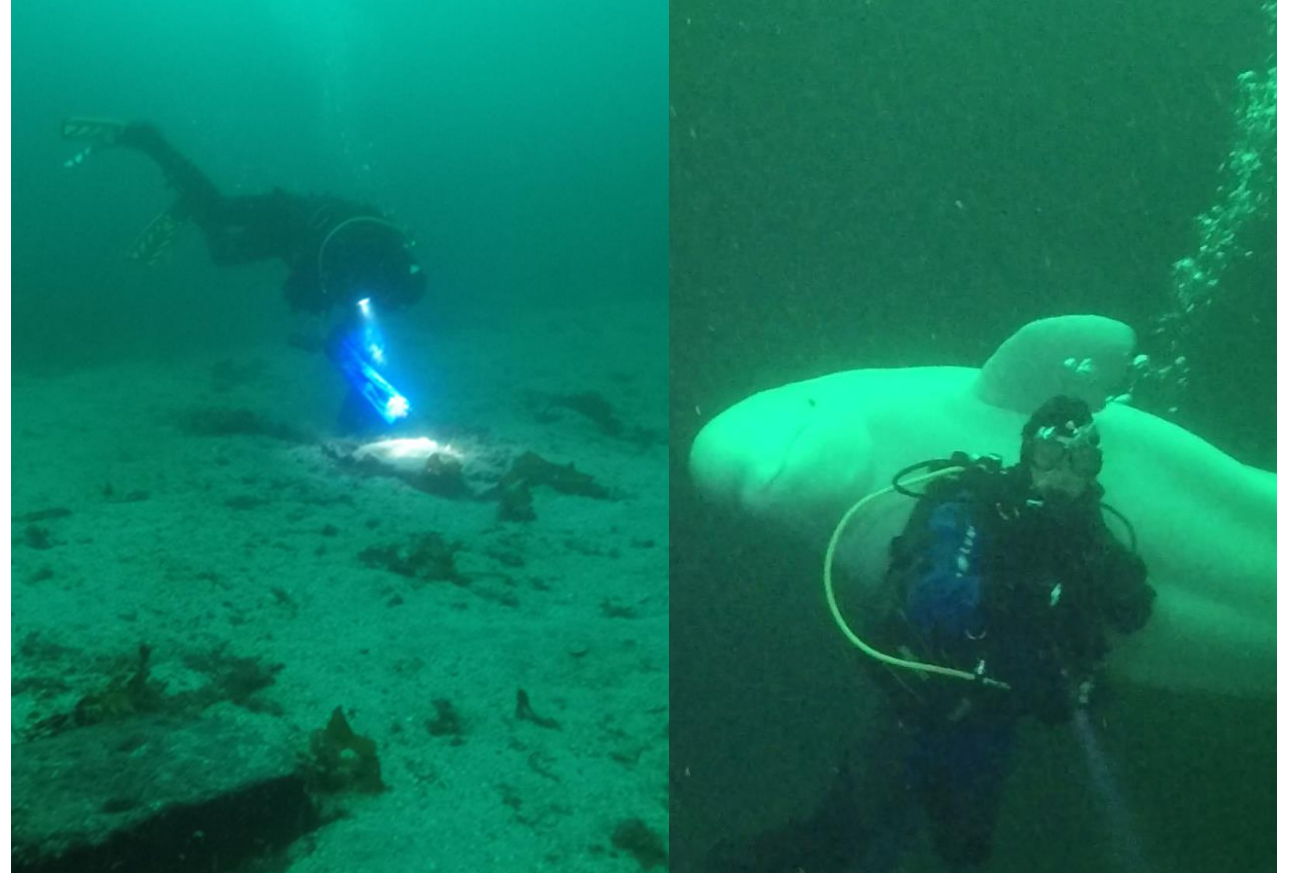


Foto: Kristin Nordli og Trond Skaare

Nasjonale forventninger 2023 til regional og kommunal planlegging

- Gir oversikt over regjeringens viktigste føringer for planlegginga.
- Skal følges opp i arbeidet med planstrategier og planer, og legges til grunn for statens deltakelse i planprosessene.
- Skal bidra til effektive planprosesser og færre innsigelser.



Planleggingen skal fremme bærekraftig utvikling



”

Bærekraftsmålene, nasjonale klima- og miljømål, lokalt folkestyre og løsninger som styrker verdiskaping og bosetting i hele landet, blir lagt til grunn for den overordnede samfunns- og arealplanleggingen og for statens deltakelse i planprosessene.



Samordning og samarbeid i planleggingen

- Oppdaterte planer
- Effektive og involverende planprosesser
- Kunnskapsbasert planlegging, kompetanse og kvalitet
- God samordning mellom myndighetene



Skrova fyr, Vågan kommune
Foto: Jan Hausken



Regjeringens forventninger

2. Arbeidet med **planstrategier** prioriteres for å sikre at planene er oppdaterte og møter behovene som følger av endringer i samfunnsmessige, demografiske, politiske og naturgitte forhold.

4. En **langsiktig arealstrategi** inngår som del av kommuneplanens samfunnsdel, og legges til grunn for kommuneplanens arealdel.

17. Samfunns- og arealplanleggingen baseres på et oppdatert og godt kunnskapsgrunnlag. Kommunene bør utarbeide et **arealregnskap** som del av et slikt kunnskapsgrunnlag.

18. I **konsekvensutredninger** skal alternativer, samlede virkninger av foreslått arealbruk og sumvirkninger vurderes.

Regjeringens forventninger

- særskilt om planlegging i sjø

- Bruken av sjøarealene har økt, og det er behov for bedre arealplaner med et regionalt og interkommunalt perspektiv.
- Regjeringen legger vekt på at det skjer en samordning mellom myndigheter og lowerk gjennom planarbeidet.
- Ny kunnskap og digitale verktøy gir fylkeskommuner og kommuner et bedre grunnlag for planleggingen.



Hva kjennetegner arealplanlegging i kystnære sjøområder?

- Omfattes av plan- og bygningslovens regler for arealplanlegging og systemet for konsekvensutredninger
- «Eierløst» utenfor marbakken, men mange rettigheter
- Krever økosystembaser forvaltning
- Mange sektorlover med omfattende forskriftsverk – som er i stadig endring
- Sektorlovene er i ulik grad samordnet med plan- og bygningsloven
- Sterke sektormyndigheter
- Et «nyere» fagområde for kommunale planleggere

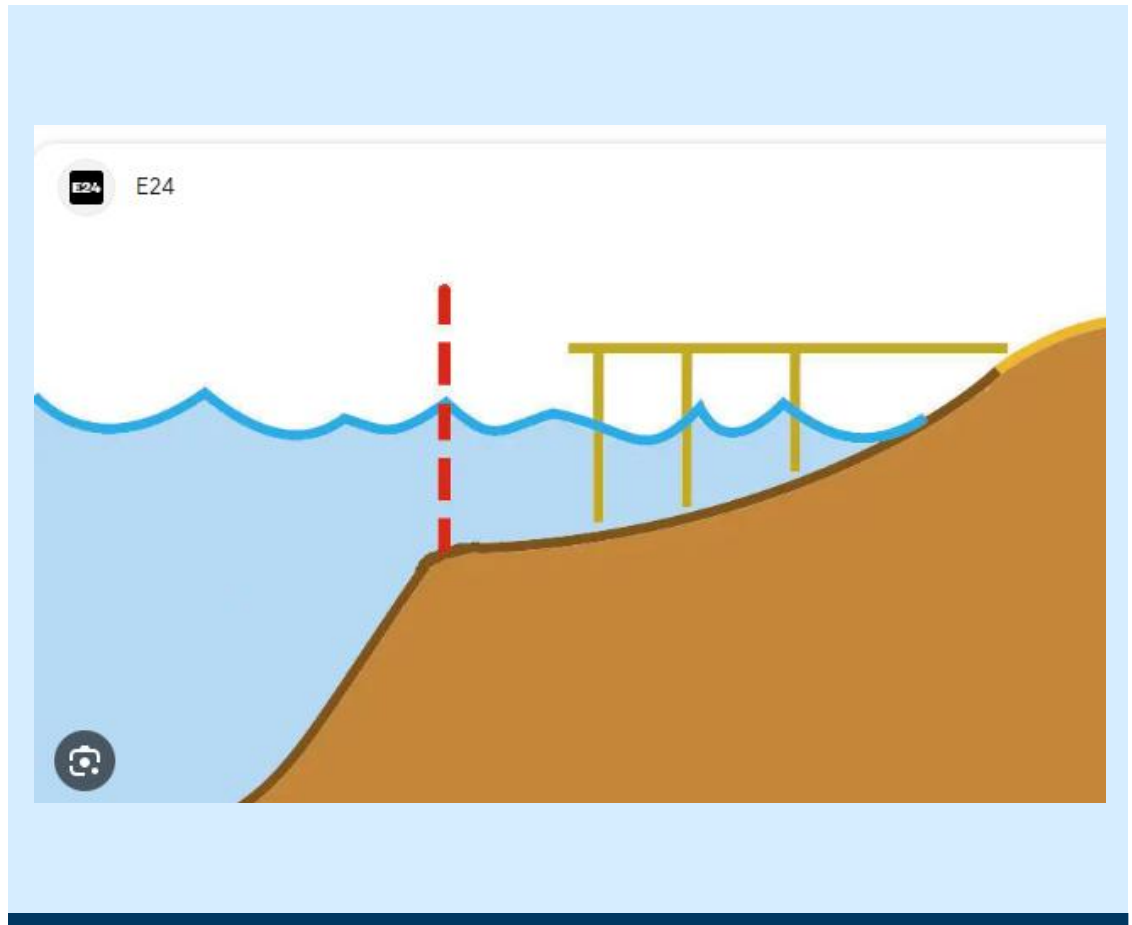
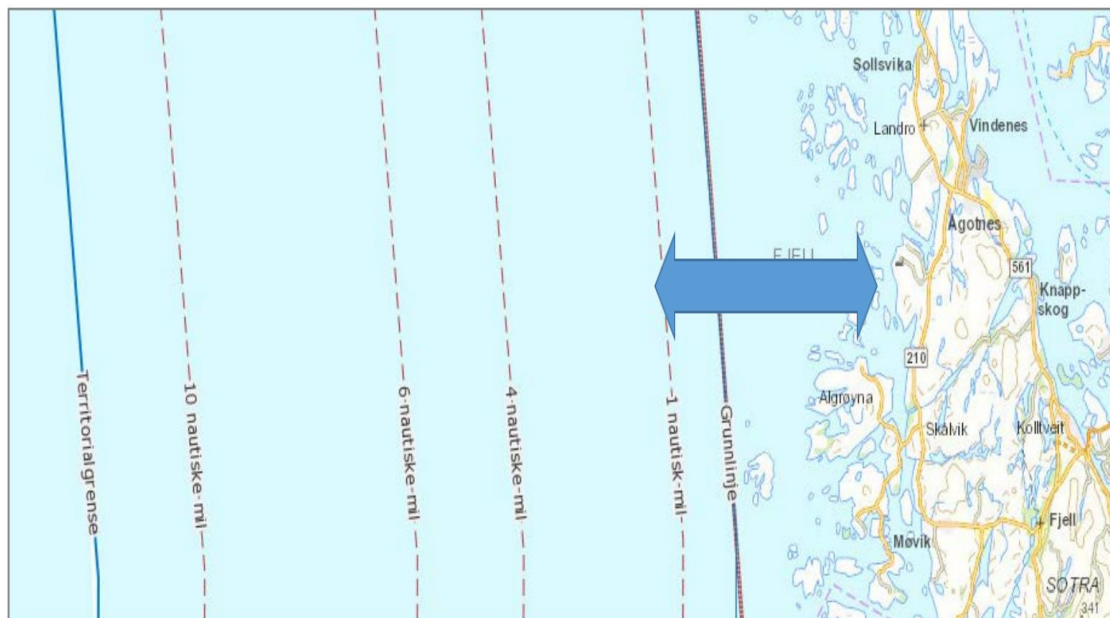


Foto: Illustrasjon: Sjur Jansen- fra artikkel i E24

Virkeområde til plan- og bygningsloven (pbl.) er til én nautisk mil (1852 meter) utenfor grunnlinjen



Norges grunnlinje går mellom ytterste skjær som stikker opp ved lavvann. Pbls virkeområde ble utvidet fra ut til grunnlinjen til 1 nautisk mil utenfor grunnlinjen i 2008. *Kilde: Kart: Statens kartverk*



Kommunal- og distriktsdepartementet



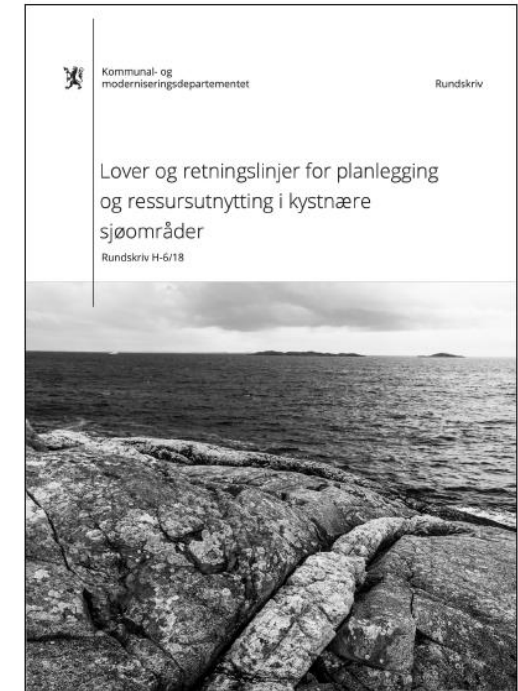
Så godt som alle akvakulturanlegg i sjø i dag ligger innenfor pbls virkeområde.

Kilde kartverket/Fiskeridirektoratet kartsiden

[Plan og sjøareal \(fiskeridir.no\)](http://fiskeridir.no)

Veiledning fra Kommunal- og distriktsdepartementet

- Rundskriv 2018 om lovgrunnlaget
- Veileder 2020 om planlegging i sjø
- Planlegging.no
 - Generelle veiledning innen planlegging
 - Samfunnsdelen
 - Kommuneplanens arealdel
 - Reguleringsplaner
 - Tegneregler kart og planforskriften
 - Konsekvensutredning
 - I tillegg veiledning gitt ut av andre departementer og direktorater



BESTEMMELSER I PBL

Hjemmelsgrunnlaget for konsekvensutredninger ligger i plan- og bygningsloven + forskriften om konsekvensutredninger.

Kapittel 4. Generelle utredningskrav

§ 4-1. *Planprogram*

For alle regionale planer og kommuneplaner, og for reguleringsplaner som kan få vesentlige virkninger for miljø og samfunn, skal det som ledd i varsling av planoppstart utarbeides et planprogram som grunnlag for planarbeidet.

§ 4-2. *Planbeskrivelse og konsekvensutredning*

.....

For regionale planer og kommuneplaner med retningslinjer eller rammer for framtidig utbygging og for reguleringsplaner som kan få vesentlige virkninger for miljø og samfunn, skal planbeskrivelsen gi en særskilt vurdering og beskrivelse – konsekvensutredning – av planens virkninger for miljø og samfunn.

§ 4-3. *Samfunnssikkerhet og risiko- og sårbarhetsanalyse*

Ved utarbeidelse av planer for utbygging skal planmyndigheten påse at risiko- og sårbarhetsanalyse gjennomføres for planområdet, eller selv foreta slik analyse....



Gjeldende forskrift om konsekvensutredning er fra 2017

Regionale og kommunale planer med retningslinjer eller forslag til nye utbyggingsområder skal alltid konsekvensutredes

Vedlegg I

- Tiltak som i egenskap av sin størrelse og virkning alltid utløser krav om KU (Egen liste - se forskriften) f
- Eks. motorveger, store energianlegg

Vedlegg II

- Planer og tiltak som skal vurderes nærmere (Egen liste - se forskriften)
- Eks. **anlegg for intensivt dyrehold, akvakultur, landgjenvinning fra havet, lystbåthavner, feriebyer.**
- KU-plikten vurderes opp mot kriteriene i § 10



Hvorfor konsekvensutredninger (KU)?

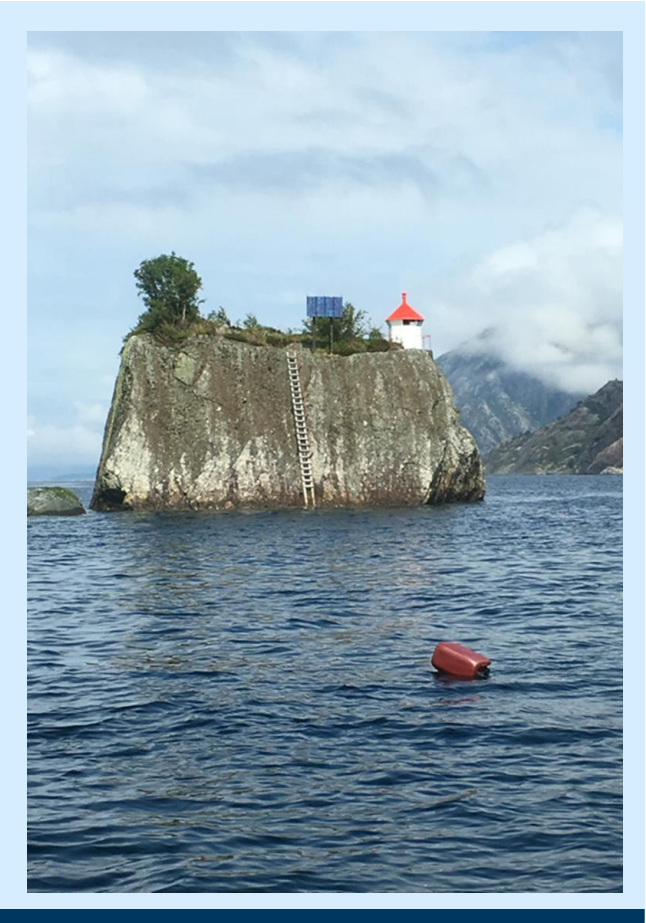
Sikre at hensynet til miljø og samfunn blir tatt i betraktning under forberedelsen av planer og tiltak, og når det tas stilling til om og på hvilke vilkår planer eller tiltak kan gjennomføres.

(§ 1 i KU-forskriften)

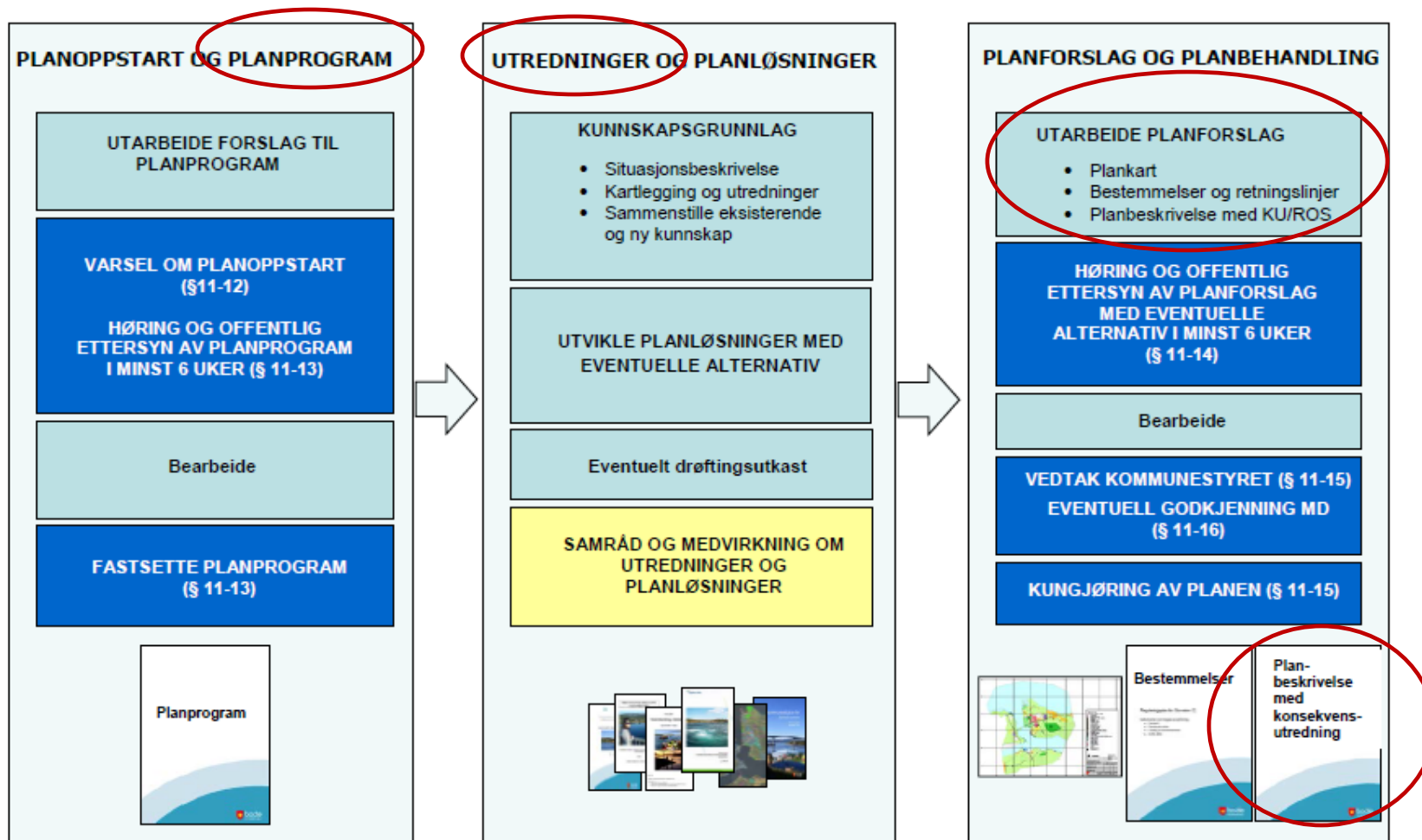


Hva er konsekvensutredninger (KU)?

- Formelle krav til saksbehandling av planer og tiltak som kan få «vesentlige virkninger» for miljø og samfunn
- Skal sikre at hensyn blir vurdert og synliggjort underveis i planlegging *eller* konsesjonsprosessen, og når det fattes beslutning.
- Danner grunnlag for vilkår i plan eller konsesjon og oppfølging etter at beslutning er fattet.
- Ikke et regelverk for selve tillatelsen, det styres av den enkelte lov.
- Forvaltningsloven stiller også krav til at en sak er tilstrekkelig godt opplyst.
 - Planer uten KU skal også være godt belyst og utredninger og vurderinger skal være offentlige.



KU en integrert del av plansystemet



KRAV TIL PLAN-PROGRAMMET

Forskriften definerer hva planprogrammet skal inneholde.

Hvordan det konkret skal utformes vil være avhengig av planen eller tiltaket, området som berøres, og hva som er beslutningsrelevante tema i planen eller tillatelsen.

KUF § 14. *Krav til innholdet i planprogram og melding med forslag til utredningsprogram*

Et planprogram og en melding med forslag til utredningsprogram skal inneholde en beskrivelse av:

- a. planen eller tiltaket, det berørte området og de problemstillingene som i den konkrete saken anses viktige for miljø og samfunn
- b. forholdene som etter kapittel 5 skal utredes, og hvilke metoder som er tenkt benyttet for å skaffe nødvendig kunnskap
- c. relevante og realistiske alternativer og hvordan disse skal vurderes i konsekvensutredningen
- d. plan- eller søknadsprosessen, med frister i prosessen, deltakere og plan for medvirkning fra særlig berørte grupper og andre.

Planprogrammet eller meldingen skal også inneholde kart over det berørte området.



Kunnskapsgrunnlag og aktuelle utredningstema i sjø

(ikke fullstendig)

Farled/sjøveis transport

Fiske, herunder også samiske fiskeriinteresser

Naturmangfold

Eksisterende og planlagt omkringliggende akvakultur og samlede virkninger

Friluftsliv

Vannmiljø og forurensningssituasjoner

Landskap., kulturmiljøer, Kulturminner i sjø

Kulturmiljøer og landskap

Forsvarets arealbruk båndlegging og restriksjoner

Bunnforhold, kjemi, biologi, topografi. Strømforhold.

Infrastruktur på sjøbunnen

Lokal og regionale utvikling



KU forskriften § 22. Metode, kilder og usikkerhet

- Konsekvensutredningen skal inneholde en beskrivelse av de metodene som er brukt for å kartlegge virkningene for miljø og samfunn.
- Beskrivelsen skal omfatte utfordringer, tekniske mangler og kunnskapsmangler som har påvirket sammenstillingen av informasjonen og de viktigste usikkerhetsfaktorene ved utredningen.
- Utredningen skal inneholde en liste med opplysninger om de kildene som er brukt i beskrivelser og vurderinger i rapporten.

Eksempel KU av enkeltområde - kystplan II Troms- Forslag til nytt område for akvakultur

Gjeldende planstatus		Forslag til ny arealbruk	
Kommune	Harstad	Akvakultur og forfæringsområde (A og AF)	
Næmner	1995 VÅ23		
Navn	Stora Rogla		
Arealområde	Alna		
Forlaggsår			
Overlappende planer	Sjøområde nært/overlappende med Havngrunnen nord for Stora Rogla. Ca 5,5 km fra Sætra		
Natur, Friluftsliv, fiske og ferdsel- NFF, Hensynszone friluftsliv H530-21			
Konsekvensutredning	Nåværende status	Verdi/0-10	Vurdering av konsekvensene
Akvarealområde	Ingen nåværende i nærheten	0	Ingen konsekvenser
Utlagte naturtyper	Kattfugl på øya Rogla på ca 1 km avstand, 1,2 km fra Forhånsneset fjelldal	0	-1
Prekvierte arter, frede arter, trusler	Erythrae sterk truet på ca 1 km eller mindre avstand. Teit ulvstur, fidservale, tygje, ordfag nær truet på ca 1,2 km avstand. Måket myrflått på mindre enn 1 km avstand	0	-1
Endringer av anadrome laksefisk	Ca. 12 km til Hensynssonen som har årlig tilsvært årlig tilstand for laksebestand, med påvisning fra lakse som en liten bestand. Hensynszone tilstand for oppsett og sjøturs. Påvisning fra fisk eller rødt oppsettstak er oppsett å ikke være sugende for bestandstilstand på disse. Måketendrasid rødt ligger i underkant av 30 km unna og har redusert bestand av sjøturs og sjøturs, selv har ingen bestandstak. Lakse eller andre forhold knyttet til oppsett er ikke vurderet som sugende påvisningsfaktorer for bestanden. Terrengvåne ligger ca. 6 km unna og har ingen bestandstak men er angitt å være laksebestandstak.	2	-1
Øst- og oppvekstområde nær fisk	Overlapp med Tiltaksdel gjefelt M8 for turk 02, med 1,2 km til Måen gytelområde for turk og hys	3	-2
Rekreasjon - vannområde	Ligger i vannforsknings Vågforden som har akkumulerte gode stoffforhold og dybde som er angitt med turk på oppsett av spesifikke materialer og vannforhold. Det er ikke risiko for at tiltaket vil føre til redusert mulighet for vannforsknings å oppsett mållon god kjemisk eller økologisk tilstand.	3	-1
Slav, fisk	Rekreasjonstiltak i Østfjord og Østfjord ligger ca 3 km fra tiltaket	1	-1
Kulturarv og kulturlandskap	Hensynszone granvilt automatisk fredet ligger på Rogla	1	-1
Landskap og estetikk (inkl godteri)	Tiltaket er 2 km fra turistland og 10 km fra Harstad. Vi i den grad være tydelig fra bebyggelse.	1	-1
Friluftsliv og friluftsliv, strandsoner	Friluftsområde Kattfugl nær Harstad. Hensynszone friluftsliv rundt Låje og Stora Rogla	1	-1
Fiskeri, lokal- og næringsutvikling (inkl friluftsliv og turisme)	Innspill på at dette er et aktuelt fiskeriområde både fra 2014 og 2018, og brukt også av friluftsliv.	1	-2
Fiskeri-kommersial	Ingen overlapp med reguleringsfiskefelt. Andre fiskefelt: området: Måke fiskeområde Turst, 2km, Vågforden indre rekafelt, 1,5km, Rogla fiskefelt på ca. 1,5 km. Innspill fra lokale fiskere om at området brukes til fiskeri.	1	0

Konsekvensutredning	Nåværende status	Verdi/0-10	Vurdering av konsekvensene
Akvarealområde	Akvarealområde i område: Sjøtursområde Sør. Sjøtursområde 13km, Estetikk, 30 km. Det er 8,7 km til grensen for PD-område ved Tjøstovd	0	-2
Planlegging og systemet	Nytt anlegg ønske å kunne tilføre arbeidskraft og være viktig for kommunens næringsutvikling. 4-6 arbeidsplasser skal på anlegget	2	3
Tekniske infrastruktur, transport	Transport av personal, utstyr, for og transport av fisk og slaktefiske fisk. Oppsett generer trafikk hovedsakelig på sjø, transport av personal, evt. noe utstyr vil generere trafikk til landbase, hvor den legger er vist. Det vil ikke være utstyr med landstrøm til anlegget. Anlegget vil ha behov for data og telekommunikasjon. Kjøretid til situasjonen innen planing og kapasitet på mobil bredbåndforbindelse.	1	1
Utsvær, turk, hvit sektor	Overlapp med fiskeområde, men ikke med fiskeområde. Det er et område ligger i hvit sektor. AS viser at det er stor trafikk i området	3	-3
Forsvært	Tiltaket er ca. 3 km fra skystfelt av Endre Vågforden	3	0
Forhold til kommunale planer	Lokalplanen i gjeldende plan er svart til NFF	3	2
Risiko- og utbøtende tiltak	Aktuelle hendelser	Sannsynlighet	Vurdering
Støt/ferskluftforhold	Ingen støt/ferskluft	0	0
Utsvær, vind, nedbør	Området ligger i et beskyttet havområde med lite vind og bølgebrytning	0	0
Utsvær og luftforhold	Det er lite sannsynlighet for utværing i dette området	0	0
Redusert og næringsplan	Lokalplanen ligger nær Harstad sentrum og industri/veinngårde der. Lite trolig at aktivitet fra dette vil gi det risiko eller utbøtende tiltak	2	0
Trafikk	Anlegget er tynt og det vil være fare for kollisjon med småbåtturk og turk. Turk vil ikke være angitt til utbøtende tiltak og utbøtende tiltak er ikke angitt til utbøtende tiltak	2	0
Annat	Driftstid, ikke anlegget ligger for langt unna fra turk og turk for risiko for sabotasje, løstest besøk etc.	2	3
RISIKO-vurdering: Faste inntekter og hvit sektor er ikke forenelige. A-området som ligger i hvit sektor må derfor tas ut, evt. kan det settes bestemmelser om avvikling i forhold til kjøvetilstand og omskjerming. Evt. omskjerming kostes av tiltaksutøver.			
Samlet vurdering og eventuelle alternativer/utbøtende tiltak			
Lokalplanen er angitt til akvakulturform til forhold til vannkvalitet, drømforhold. Det er positivt at det er liten konflikthet i forhold til fiskeri. Konsekvensen av overlapp med gjefelt regnes som akseptabel i forhold til at feltet er stort i utbredelse og eggetheten registrert i område lov. Mønstret til by og til et viktig friluftsområde rundt Rogla kan være konfliktskapende. Det bør minimum sikres passage for båttrafikk langs land ved A-område trekkes 200 m fra land. Lokalplanen ligger også på grense mellom produktionsområdet 9 og 10 at det må forventes krav om nærmere utredning i forhold til fiskefelt og spredning av lakselus i forbindelse med søknad om fiskefelt.			
Forslag til vedtak:			
Lokalplanen 1993 A25 Stora Rogla tas inn i plan for forutsettning av at A-område som ligger i hvit sektor tas ut og at A-område trekkes noe sørover slik at det blir minimum 200 m avstand mellom A-område og land.			
Vurdering i forhold til NML:			
Planstrategien vurderer at det som vises til av vitenskapelige publikasjoner, naturfaglige undersøkelser og erfaringsbasert kunnskap i planbestrevelse og konsekvensutredning er tilfredsstillende som kunnskapsgrunnlaget i forhold til sakens karakter og risiko for skade på naturmangfoldet. Vi finner at sakens er tilfredsstillende opplyst. I 8 Kunnskapsgrunnlaget. Føle var grunnlaget kommer derfor ikke til anvendelse, jf. 5.1. Det er ingen svært viktige naturmiljø eller naturtyper i området som vil bli redusert påvisning utøver det som kan aksepteres.			
Vurdering i forhold til NML §§ 10-13 vises det til planbestrevelsen for felles vurdering.			
Vurdering i forhold til vannmiljø (vannforskriften § 4):			
Det er liten risiko for at tiltaket vil føre til redusert mulighet for vannforsknings å oppsett mållon god kjemisk eller økologisk tilstand.			
Forslagert endring			

- Viktig å få fram tydelig:
- kunnskapsgrunnlaget
 - verdi, omfang og konsekvens
 - Alternativer. Samlet belastning
 - endringer av forslaget og avbøtende tiltak
 - samlet anbefaling
 - vurderinger i forhold til naturmangfoldloven og vannforskriften



K
D

Kartlegging av bruk av kunnskapsgrunnlaget i konsekvensutredninger

- Peker på behov for bedre organisering av prosessene og mer ressurser
- Behov for tydeligere og mer standardisert veiledning for konsekvensutredning i sjøområder
- Relevante utredningstema på ulike nivåer
- Forslag til planbestemmelser og hva de kan og bør inneholde, for eksempel i områder som krever nærmere vurderinger.



Hovedfunn

- Innhold og kvalitet i konsekvensutredningene varierer.
- Det er potensiale for forbedringer.
- Omtale av vannforskriften nesten ikke nevnt.
- Beskjeden anvendelse av naturmangfoldloven §§ 8-12.
- Naturmangfold går igjen som tema det er mangelfull kunnskap om.
- Forbedringspotensial i organisering, administrativ forankring og kompetanse.
- Medvirkningsprosesser på et minimum.
- Variasjon i involvering av sektormyndigheter.

Tema i innsigelsessaker til nye områder for akvakultur sendt til Kommunal- og distriktsdepartementet for avgjørelse

- Forsvarets skyte- og øvingsområder og forbudsområder i sjø
- Innflygning ved flyplass (birdstrike)
- Økologiske funksjonsområder, kvalitetsnorm for villaks
- Nasjonale laksefjord og laksvassdrag
- Annet naturmangfold, marine naturtyper, nærhet til sjøfuglområder, forslag til marine verneområder samlet belastning
- Vannkvalitet – EUs vanndirektiv – vannforskriften §12 – vurdering i arealplaner
- Natur- og kulturgrunnlaget for sjøsamisk kultur og næring
- Landbasert oppdrett – landskap og naturmangfold
- Verdensarv
- [Avgjørelser i innsigelsessaker - regjeringen.no](https://www.regjeringen.no/tema/avgjorelser-i-innsigelsessaker)



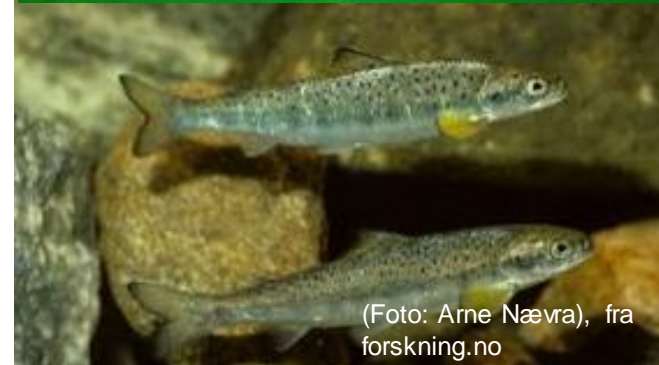
Sivilombudets gjennomgang av tre vedtak i departementet

Vedtak klaget inn av Naturvernforbundet

- Brønnøysund kommuneplan - akvakulturområder i sjø
- [Vurdering av miljøvirkninger ved avgjørelse av innsigelse til akvakulturområder i kommuneplan – Brønnøy kommune - Sivilombudet](#)
- Brønnøysund kommune, reguleringsplan akvakultur på land
- [Konsekvensutredning av alternative lokaliteter ved planlegging av Toft næringsområde - Sivilombudet](#)
- Alver kommunedelplan for kystsonen – akvakulturområder i sjø
- [Utredning av miljøvirkninger ved regulering av akvakulturområder i kommuneplan – Alver kommune - Sivilombudet](#)



Kristin Nordli



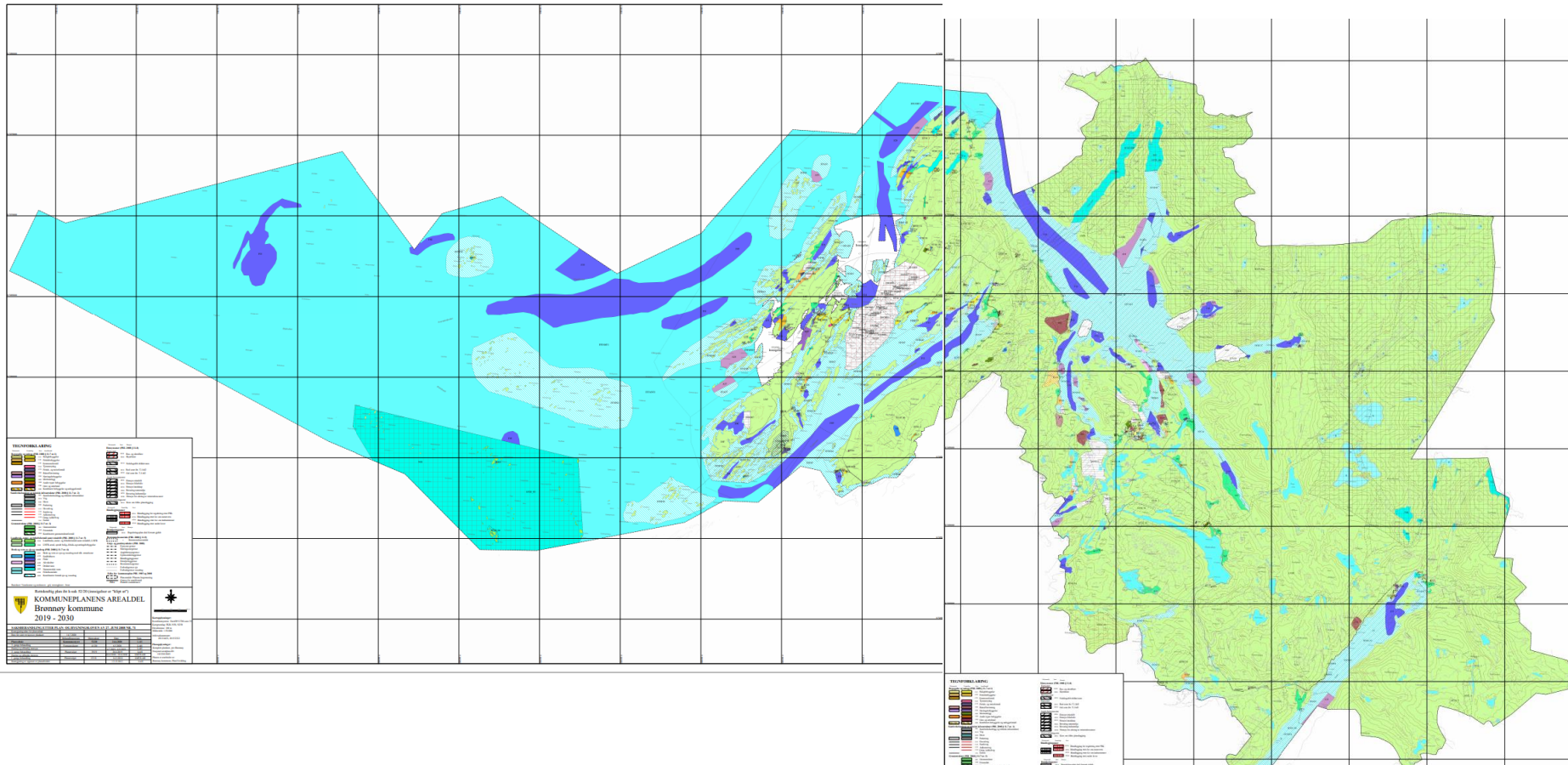
(Foto: Arne Nævra), fra forskning.no



Kristin Nordli



Brønnøy kommune - kommuneplanens arealdel – innsigelsler til områder for akvakultur



Brønnøy kommune



Statsforvalteren

- Innsigelse til to flerbruksområder og fire akvakulturområder i Tosen og Velfjorden
- Hensynet til naturmangfold
 - vandrings- og oppvekstområder for ville bestander av anadrom laksefisk
 - terskelfjorder med liten vannutskifting – sårbar for økt miljøbelastning i form av overgjødsling, lakselus, genetisk påvirkning
 - fagrapport fra 2019 anbefaler at det ikke tillates økt produksjon i åpne anlegg i Tonsenfjorden
 - anleggene i Velfjorden plassert i trange fjordarmer

Sivilombudet tydelig på at:

- Anførlene i innsigelsene skal vurderes konkret
- Skjerper kravet til vurderinger og begrunnelse i departementets vedtak
- Vurderinger etter naturmangfoldloven og vannforskriften kan ikke (i sin helhet) skyves til sektorlovbehandlingen
- Kunnskap som foreligger om miljøforhold skal (også) vurderes i planprosessen - for eksempel hensyn til villaks, sjøfugl og vannkvalitet
- Forhold som alternativ lokalisering og samlet belastning skal (også) vurderes i overordna plan.



Sivilombudet:

- *[...] virkningene bør være tilstrekkelig belyste til at planmyndigheten har et grunnlag for å vurdere om det bør åpnes for den planlagte virksomheten, og hvor den i så fall bør lokaliseres for best å vareta hensynene til miljø og samfunn [...]]».*

Hva gjorde departementet etter at vi mottok Sivilombudets uttalelser?

- Behandlet innsigelsene på nytt.
- Innhentet nye uttalelser fra NFD og KLD.
- Alver; dokumenter fra saksbehandlingen etter akvakulturloven og planer i området.
- Toft i Brønnøy kommune; dokumentasjon av alternativ lokalisering
- Resultat: Departementet opprettholdt vedtakene, men med grundigere vurderinger av kunnskapsgrunnlaget, påvirkning og konsekvens, alternative vurderinger og svarte i større grad ut forhold som ble påpekt i innsigelsene fra Statsforvalteren.

Naturmangfoldloven og konsekvensutredninger

Naturmangfoldloven (nml.) gjelder alle planer og beslutninger og gir et samlet sett regler for avveining bruk – vern. Innebærer ikke en generell utvidelse av utredningsplikten for planer som skal ha konsekvensutredninger (KU). Kravene ligger i KU-forskriften i dag, men nml tydeliggjør;

- behovet for **kunnskap og relevante utredningstemaer**
(nml. § 8 - kunnskapsgrunnlaget)
- at KU skal **synliggjøre gjenværende manglende kunnskap og hvilken betydning det bør få for beslutning**
(nml. § 9 - føre-var-prinsippet)
- at KU skal **vurdere virkningene av planen i sammenheng med andre planlagte og gjennomførte planer og tiltak i influensområdet**
(nml. § 10 - økosystemtilnærming og samlet belastning)
- at KU skal **vurdere avbøtende tiltak og undersøkelser**
(nml. § 11 - kostnadene ved miljøforringelse skal bæres av tiltakshaver)
- at KU skal **vurdere alternativ lokalisering og avbøtende tiltak**
(nml. § 12 - miljøforsvarlige teknikker og driftsmetoder)



Hva gjør vi i påvente av mer kunnskap og bedre verktøy for å modellere?

- Vil ta en stund før vi får modellert og kartlagt kysten
- Må bruke kunnskapen som finnes og beskrive og systematisere den bedre
- Bedre samspill mellom kommuneplan og behandling etter sektorlov
- Mer involvering av sektormyndigheter og andre eksperter tidligere (i arealplaner)
- Anbefaler interkommunale planer

Marine grunnkart i kystsonen

Kartverket, Norges geologiske undersøkelse (NGU) og Havforskningsinstituttet samarbeider om å samle inn og dele kunnskap og data om havbunnen langs kysten av Norge.

Brukerhistorier



Trykker skipsfarten med Marine grunnkart i kystsonen

Ny teknologi med laserdata fra Marine grunnkart i kystsonen gjør det enklere for Kystverket å sette ut sjømerker og sikre farleder for sjøfarende.



Marine grunnkart hjelper forvaltningen med å avdekke sårbar natur

Ny kunnskap fra Marine grunnkart i kystsonen førte til at det ble oppdaget at det kan være koraller nær en ubrukt oppdrettslokalitet i Stavanger.



Oppdager nye sjøkrepsfelt med marine grunnkart

Yrkesfisker Atle Geir Teige har tatt i bruk marine grunnkart for å finne nye felt for fangst av sjøkreps. 63-åringen fra Herøy kommune i Møre og Romsdal er svært fornøyd med kartene over sedimentene på bunnen.

Statens Kartverk



Planvask



Illustrasjon: Sven Tveit



Fra Storsand ved Drøbaksundet
i Oslofjorden

